

***Το βράδυ* Νίκος -Αλέξης Ασλάνογλου**

Το ποίημα ανήκει στη συλλογή *Ποιήματα για ένα καλοκαίρι* (1963).

Τι ήταν αυτή η ξαφνική ευτυχία

Ανάβαν φώτα στις βεράντες κι η ψυχή μου

ανέμιζε στα ολάνοιχτα παράθυρα

μ' ένα προχώρημα της άνοιξης

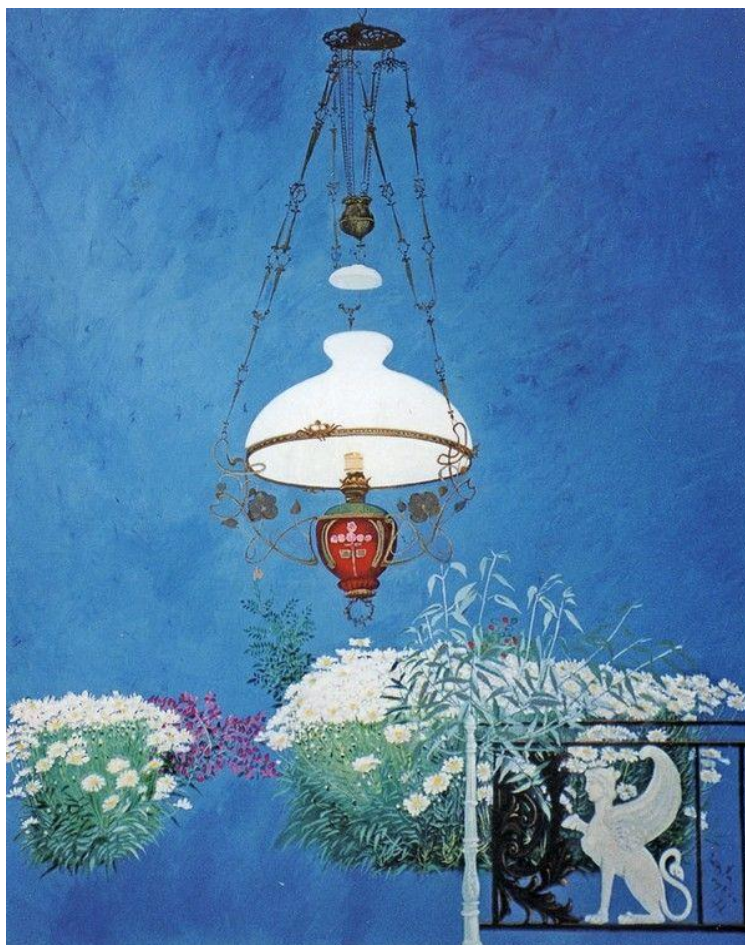
δειλά μες στο αθέατο καλοκαίρι.

Τότε κατάλαβα τη νιότη μου ν' ανοίγει

σαν τα λουλούδια και τους στίχους να καρπίζει

κήποι και ποιήματα ποτιστικά πλημμύρα

όχι καρδιά μου τόση ευτυχία



### Έργο Σπύρου Βασιλείου

#### Γνωριμία με τον ποιητή:

[http://www.biblionet.gr/author/20101/%CE%9D%CE%AF%CE%BA%CE%BF%CF%82\\_%CE%91%CE%BB%CE%AD%CE%BE%CE%B7%CF%82\\_%CE%91%CF%83%CE%BB%CE%AC%CE%BD%CE%BF%CE%B3%CE%BB%CE%BF%CF%85](http://www.biblionet.gr/author/20101/%CE%9D%CE%AF%CE%BA%CE%BF%CF%82_%CE%91%CE%BB%CE%AD%CE%BE%CE%B7%CF%82_%CE%91%CF%83%CE%BB%CE%AC%CE%BD%CE%BF%CE%B3%CE%BB%CE%BF%CF%85)

Και για όσους και όσες επιθυμούν μια πιο ουσιαστική προσέγγιση του έργου του:[http://srv-vivl-livad.voi.sch.gr/ePublic/Emvolimon\\_77-78.pdf](http://srv-vivl-livad.voi.sch.gr/ePublic/Emvolimon_77-78.pdf)

#### Μια απόπειρα προσέγγισης

1. Όλοι οι κριτικοί συμφωνούν πως καθοριστικό ρόλο στη γραφή του Νίκου –Αλέξη Ασλάνογλου έχουν τα προσωπικά βιώματα. Επαληθεύεται αυτή η άποψη στο ποίημα; Τί χαρακτήρα θα του αποδίδατε;
2. Σε ποια χρονική στιγμή παραπέμπει ο τίτλος του ποιήματος; Πώς λειτουργεί συνήθως για όλους μας αυτή; Σκεφτείτε ότι είναι η ώρα που πιθανόν είμαστε μόνοι μας μετά το πέρας μιας ημέρας.

3. Πώς λειτουργεί για τον ποιητή ο ποιητικός χρόνος; Πώς γεννιέται η ευτυχία στην ψυχή του; Πώς χαρακτηρίζεται αυτή; Τί γεννά στον ίδιο; Με ποια αίσθηση, ποιο αίσθημα, θα την ταυτίζατε;
4. Σκεφτείτε λίγο, τί είναι αυτό που σας δίνει μεγαλύτερη χαρά στη ζωή σας, η αίσια έκβαση μιας σχέσης, μιας υπόθεσης που είναι αναμενόμενη ή μια απροσδόκητη θετική εξέλιξη στην οποία είστε αμέτοχοι;
5. Ποιες εξωτερικές συνθήκες γέννησαν την κατάσταση της ευτυχίας του ποιητή-αφηγητή; Διακρίνετε κάποιον συμβολισμό στις εποχές που αναφέρονται; Σε ποιες ψυχικές καταστάσεις αντιστοιχούν αυτές;
6. Ποια νομίζετε πώς είναι η πιο πολύτιμη, η πιο ευτυχισμένη στιγμή για το ποιητικό υποκείμενο στο ποίημα; Αν για έναν ποιητή είναι αυτή, ποια θα μπορούσε να είναι για μια γυναίκα, έναν γεωργό, έναν καλλιτέχνη, έναν ερευνητή -επιστήμονα;
7. Με ποια εκφραστικά μέσα μας δίνει ο ποιητής την περίσσεια της ευτυχίας του; Να τα καταγράψετε ονομάζοντάς τα και κάνοντας τις παρατηρήσεις σας γενικά για τη γλώσσα του.
8. Με ποιο στίχο του ποιήματός μας θα συσχετίζατε τον σολωμικό στίχο από τον «Πόρφυρα» «Άστραψε φως κι εγνώρισεν ο νιος τον εαυτό του» και γιατί;
9. Με ποιο σχήμα λόγου αρχίζει και κλείνει το ποίημα;
10. Ποια χαρακτηριστικά της μοντέρνας ποιητικής γραφής διακρίνετε στο ποίημα; Να σχολιάσετε ιδιαίτερα την απουσία της στίξης σ' αυτό. Ποιο σημείο στίξης θα βάζατε εσείς στον πρώτο στίχο και γιατί;
11. Προσέξτε τον τελευταίο του στίχο. Τί ζει ο ποιητής; Ζούμε συχνά τέτοια ξεχειλίσματα ευτυχίας που να μην μπορούμε να τα αντέξουμε; Κι ας πάμε λίγο παραπέρα. Τί μπορεί να κρύβει η απώθηση μιας, τέτοιας έντασης, ευτυχίας; Φέρτε στο νου σας το Β'Στάσιμο της «Αντιγόνης» και ιδιαίτερα τους στίχους 612-615:

Μέλλον, παρόν και παρελθόν  
αυτός ο νόμος τα σφραγίζει:  
ο βίος των θνητών καιρό δε σέρνεται πολύ  
έξω από της συμφοράς το μονοπάτι.

12. Ο Αλέξης Ασλάνογλου ανήκει στη Β' μεταπολεμική γενιά των ποιητών μας, που, όπως είδαμε στην εισαγωγή, καταφεύγουν στη διερεύνηση του εσωτερικού τους χώρου, για να εκφράσουν τις τραυματικές τους εμπειρίες, είτε αυτές αναφέρονται στο πολιτικοκοινωνικό επίπεδο και είναι συνακόλουθες ενός χαμένου ιδεολογικού οράματος είτε στο ερωτικό. Καλλιεργούν ακόμη έναν ποιητικό λόγο αντιλυρικό, που διακρίνεται για την αιχμηρότητα, τη σκληρότητα και την τραχύτητα των εκφραστικών του μέσων. Καθώς αναφερθήκαμε στη ζωή, το έργο και το θάνατο του Αλέξη Ασλάνογλου, θεωρείτε ότι αυτό το ποίημα εκφράζει σύνολη την τοποθέτηση του ποιητή στα ανθρώπινα ή μήπως είναι η εξαίρεση του κανόνα;

<https://www.youtube.com/watch?v=wbE1YtIlorc>